

NOI ORIENTĂRI ȘI RECENTE REALIZĂRI ÎN RESTAURAREA MONUMENTELOR ISTORICE ȘI DE ARTĂ

Ing. Victor Munteanu

Documentele de partid din iulie și noiembrie 1971 au avut o puternică înfrîurire asupra politicii de protecție-conservare, restaurare și punere în valoare a monumentelor istorice. S-a cristalizat semnificația ideologică a rolului educativ al monumentului istoric, s-a definitivat necesitatea stabilirii unei destinații adecvate și s-a clarificat importanța relației între monument și dotările necesare (drumuri de acces, lumină, apă, spații verzi, încălzire etc.). Intervalul de mai bine de un an, de când Consiliul Culturii și Educației Socialiste a preluat îndrumarea activității de protecție și restaurare a monumentelor istorice și de artă, a însemnat o perioadă de progres pe linia de concepție și principii, pe de o parte, și planificare, conducere și organizare, pe de altă parte. De o importanță deosebită în acest domeniu de activitate a fost înființarea Comisiei Monumentelor Istoric și de Artă, în a cărei componență sînt incluși cei mai buni specialiști în materie.

Tot în această perioadă de timp s-au reconsiderat unele probleme legate de: planurile de restaurare anuale și de perspectivă, organizarea activității de cercetare și studii, organizarea conservării picturilor murale, aplicarea unor concepții și principii de restaurare și includerea în proiecte a unor noi soluții tehnice legate de protecția, conservarea și restaurarea monumentelor istorice și de artă.

Astfel, încă de la începutul anului 1972 a fost aprobat de către Comisia Monumentelor Istoric și de Artă programul de restaurare a monumentelor istorice pe anul 1972 și cincinalul 1971—1975, iar, mai tîrziu, programul pentru anul 1973. Aceste planuri au fost îmbunătățite prin prisma ideilor bazate pe rolul cultural-educativ al monumentelor restaurate, precum și pe eficiența culturală și economică determinată de o destinație potrivită și de o dotare cu elemente de funcționalitate corespunzătoare. În acest sens s-a prevăzut a fi inclusă în planul de restaurare pe anul 1973 biserica de la Războieni, în vederea aniversării a 500 de ani (în anul 1976) a bătăliei de la Valea Albă, iar restaurarea monumentelor de la Histria, Adamclisi, Dăbîca, Sarmizegetusa și cetăților dacice din zona Orăștie, s-a reșezat pe principii noi de conlucrare cu organele locale, astfel ca aportul tuturor factorilor interesați să fie valorificat cu maximă eficiență atît din punctul de vedere al lucrărilor de conservare și restaurare cît și din acela legat de dotări, exploatare și turism.

S-a organizat pe baze noi — și în condiții viabile — compartimentul de studii și cercetări, unde specialiștii pe linie de arhitectură, istoria artei, arheologie și istorie au toate condițiile să pregătească în mod temeinic temele de proiectare pentru toate monumentele din programul de restaurare. Studiile de istoria artei pentru bisericile din Caracal, Războieni și Rîmeți, sînt de pe acum o garanție că restaurările acestor monumente, care vor începe în anul viitor, vor fi realizate în condiții științifice fundamentate. Cercetările arheologice practicate pe scară largă — (s-ar putea spune că aproape toate monumentele în curs de restaurare sînt cercetate din acest punct de vedere) — au condus de cele mai multe ori la rezultate spectaculoase și în orice caz de natură a dirija fără greș restaurarea în spiritul adevărului istoric și respectului pentru monument. Rezultatele cercetărilor arheologice obținute la Cetatea Făgăraș — descoperirea fortificațiilor de veac XIII anterioare cetății existente ale cărei începuturi se situează în veacul XV —, cercetările de la Cotmeana care demonstrează existența unui pronaos în interiorul navei — fapt care consemnează apariția unuia dintre cele mai vechi pridvoare din istoria arhitecturii românești, sînt documente care dirijează lucrările de restaurare pe căi științifice. De asemenea, prin cercetările arheologice practicate la fosta mănăstire Comana, s-au precizat etapele de construcții și s-au clarificat soluțiile de restaurare, iar cele de la Potlogi au permis îmbogățirea restaurării prin

marcarea construcțiilor din incinta Palatului brîncovenesc.

Una din problemele oarecum neglijate în perioadele anterioare este aceea legată de conservarea, consolidarea și restaurarea picturilor murale. Este de observat că după atîția ani s-au făcut multe lucrări de restaurare și multe monumente au fost puse în valoare din punct de vedere al arhitecturii — dar nu și din acela privind pictura murală care întregeste și de foarte multe ori determină valoarea monumentului. În acest domeniu s-ar putea spune că asistăm la un salt calitativ și cantitativ spectaculos. Numai în acest an s-au realizat lucrări de curățire, consolidare și conservare la picturile murale de la mănăstirea Humor, turla bisericii Secu, biserica Sf. Nicolae din Schei Brașov, Daia, Ghelintza etc. Nu trebuie uitat faptul că acest gen de lucrări comportă foarte multă prudență — metoda de adoptat fiind diferențiată de la caz la caz — și presupune multă calificare și în special respect pentru opera originală, păstrarea și conservarea ei fără alterări. Se întrevede extinderea acestei activități, ținînd seama cu precădere de faptul că nevoile în acest domeniu sînt foarte mari. Această extindere se va baza, în viitorul apropiat, pe organizarea unor ateliere în București și în alte centre din țară, ateliere care se vor profila — în afară de pictura murală — și pe restaurare de icoane, ținple, obiecte din lemn sau metal și eventual elemente din piatră.

Dar această diversificare a preocupărilor în domeniul monumentelor istorice și de artă — ca și continua creștere a volumului lucrărilor de realizat — comportă în contextul general al preocupărilor din societatea noastră, perfecționarea organizării. De aceea în ultima perioadă de timp s-a ajuns la concluzia sigură că problema de protecție a monumentelor istorice sub toate aspectele ei, trebuie să fie în atenția și preocuparea tuturor factorilor interesați, care în general sînt: beneficiarul de folosință, proprietarul, organele de resort ale puterii locale și unitatea de specialitate (actualmente Direcția monumentelor istorice și de artă). Din conlucrarea acestor factori se vor rezolva o serie de elemente fără de care — practica a dovedit — orice acțiune de conservare, restaurare sau punere în valoare a unui monument riscă să fie neeficace din punct de vedere cultural-educativ, economic și turistic. Printre aceste elemente indispensabile se pot cita următoarele: prioritatea pentru urgența intervenției sau a restaurării, destinația monumentului, modul de rezolvare a dotărilor necesare (drum de acces, lumină, apă, încălzire etc.), punerea în valoare sub toate aspectele.

Transpunerea în fapt a acestei conlucrări a condus la restaurări de monumente care s-au dovedit și bune și utile — așa fel că toată lumea a fost și este mulțumită. Casa Melic din București, unde funcționează Muzeul Pallady; prima școală românească din Scheii Brașovului, astăzi muzeu; Turnul Sfatului de la Sibiu — muzeu — și multe altele, probează cu prisosință corecta rațiune a acestei organizări în domeniul eficienței cultural-educative și economice, obținute prin restaurarea monumentelor istorice.

În această ordine de idei trebuie combătută și tendința potrivit căreia restaurarea monumentelor istorice ar fi numai de resortul Direcției monumentelor istorice și de artă și că această instituție ar trebui să cerceteze, proiecteze și să execute cu forțe proprii toate lucrările de restaurare de pe cuprinsul țării. Este firesc, posibil și necesar ca anumite lucrări de conservare sau chiar restaurare, cu un grad de dificultate mai redus, să fie realizate prin grija și preocuparea organelor locale, a beneficiarului de folosință sau a proprietarului, în funcție de interes, folosință, capacitate de intervenție sau necesitate, Direcția monumentelor istorice și de artă urmînd să acorde în aceste cazuri tot sprijinul prin consultări, asistență tehnică și prin avizele legale, obligatorii.

Modul cum organele locale au acționat cu curaj, competență și convingere, este demonstrat prin lucrările de restaurare efectuate cu forțe proprii la monumentele: Curtea Veche și Hanul lui Manuc din București, bastionul cetății din Timișoara, hala veche din Sibiu, latura de sub Timpa a cetății Brașovului și multe altele în județele Suceava, Cluj, Iași, Dimbovița, Tg. Mureș etc.

În această multilaterală activitate de conservare și restaurare a monumentelor, în afară de aspectele legate de planificare, organizarea cercetării și restaurarea picturilor murale, perfecționarea organizării în general, în ultimul timp s-au reconsiderat și unele probleme de concepție, principii și chiar soluții tehnice. Una din aceste probleme și poate cea mai importantă, este aceea a tencuielilor exterioare. Trebuie observat că în ultimul deceniu și chiar în perioadele anterioare, în concepția restauratorilor noștri s-a instalat un obicei care a devenit o modă, aceea de a coji majoritatea monumentelor de tencuiala lor, este adevărat — de cele mai multe ori — nu tencuiala originală, lăsînd liber un parament de cărămidă sau piatră aparentă. Cea mai frecventă justificare pentru acest procedeu a fost bazată pe convingerea că paramentele aparente sînt mai frumoase și monumentul cîștigă din punct de vedere estetic. Tendința aceasta esteuzantă a neglijat doi factori de o importanță deosebită, peste care în ultimul timp sîntem convinși că nu se poate trece cu vederea și anume: adevărul istoric care probează că marea majoritate a monumentelor noastre au fost tencuite la origine și necesitatea indiscutabilă a protecției cărămizii și pietrei. După cîteva decenii, în timpul cărora foarte multe monumente au fost jupuite de tencuiala lor, sau — la restaurare — nu s-a refăcut tencuiala acolo unde era căzută, asistăm la un proces de degradare a paramentelor prin exfolierea atît a pietrei cît și a cărămizii. Acest proces este mai evident acolo unde cărămida a fost de calitate mai slabă, sau piatra mai gelivă, (lăra să minimalizăm aportul furnizorului nostru de cărămizi de epocă — I.L.M.C. Tg. Mureș, pentru multe monumente restaurate în ultimul deceniu —, trebuie să se știe că în unele cazuri au fost livrate cărămizi care în scurt timp s-au exfoliat).

Monumentele restaurate cu paramente aparente și care, de fapt, la origine au fost tencuite și unde se manifestă acest proces de degradare (zidurile de incintă și bastioanele cetății Tg. Mureș, zidurile și turnul de intrare de la fosta mănăstire Strehăia, zidul de incintă și biserica Curții Domnești din Tîrgoviște ș.a.), au determinat în ultima perioadă de timp și, mai precis, în ultimul an, reconsiderarea acestei concepții și revizuirea relației între adevărul istoric și conservarea monumentului, pe de o parte și estetica monumentului, pe de altă parte. Asistăm acum, cînd s-ar terminat recent paramentele tencuite la biserica mănăstirii Puuna, turnul Lăpușneanu din Suceava, biserica mănăstirii Secu, turnul vechii primării din Sibiu, zidul de apărare al cetății satești din Valea Viilor, jud. Sibiu ș.a., la demonstrația prin care, în afară de faptul că s-a respectat adevărul istoric și s-a protejat paramentul, elementul estetic apare într-o lumină mult mai favorabilă, întrucît punerea în valoare a monumentului s-a bazat pe respectarea concepției originare și nu pe factori subiectivi.

Alte probleme legate de concepția soluțiilor tehnice — reconsiderate și ele în lumina conservării și funcționării — opuse discutabilei și subiectivei estetizări, sînt cele privind unele învelitori și folosirea de jghiaburi și burlane. Multe din monumentele restaurate în ultimul deceniu au fost învelite cu șifă, fără să fi avut certitudinea, în multe cazuri, că învelitoarea originară ar fi fost de șifă. Vibrația acestui gen de învelitoare, coloritul plăcut atît la început cît și după patinare, au convins în multe cazuri (Voroneț, Humor, Moldovița, Dragomirna, Arbore, Hanul lui Ma-



Fig. 1 — Biserica mănăstirii Putna, cu învelitorile refăcute din tablă de covană și cu paramentul din piatră brută tencuit.

nuc, Brebu etc.) — că soluția este bună. De fapt pe măsură ce trece timpul, această învelitoare este vulnerabilă din două puncte de vedere: arde ușor (numai în ultimul timp au izbucnit două incendii, la mănăstirile Moldovița și Rîșca, unde au ars șarpantele cu învelitori de șită ale chiliilor) și se degradează după câțiva ani la dolii și chiar în câmpuri, permițând infiltrații. Chiar în situația când această șită este impregnată înainte de utilizare (ceea ce aduce unele prejudecii coloritului), se constată totuși deficiențe prin ruginirea cuielor și degradarea lemnului. Utilizarea tablei (în unele cazuri mai deosebite tabla de aramă, la casa Dosoftei din Iași, bisericile mănăstirilor Putna, Secu, Galata, la turnul și paraclisul mănăstirii Bistrița etc.), cu un anumit sistem de montare cu falțuri mai dese verticale sau orizontale și vopsită apoi la culoarea potrivită ansamblului (casele domnești de la Cetățuia și Galata, chiliile mănăstirii Secu, Casa Lăpușeanu de la mănăstirea Slatina, chiliile mănăstirii Rîșca etc.), s-a dovedit a da rezultate estetice convenabile, având concomitent o durată mai mare și înlăturând pericolul de incendiu. În paralel vor trebui intensificate studiile și experimentările cu șită de azbociment, care de asemenea ar putea în condiții ameliorate să aibă o largă utilizare în învelitorile unor monumente istorice.

Este cunoscut rolul funcțional al jgheburilor și burlanelor la clădiri de tot felul. În ciuda evidenței lor utilității, la multe monumente istorice restaurate în ultimul deceniu, s-a renunțat la ele pe motiv că urîțesc construcția. Rezultatele de cele mai multe ori au fost foarte neplăcute, în sensul că apa de pe acoperiș se scurgea pe tot conturul construcției fără a putea fi îndepărtată, iar în caz de vânt se udau pereții exteriori ducând la degradarea paramentului. Trebuie observat faptul că — și aceasta fără a minimaliza importanța soluțiilor estetice — conceptul de funcționalitate nu poate fi înlăturat cu atâta ușurință, întrucât — chiar dacă pentru început rezultatele apar bune —, mai târziu funcționarea incorectă se răzbuună cumplit. De aceea și în acest caz s-a ajuns la o reconsiderare a problemei în noile proiecte și, pas cu pas, se vor utiliza jgheburile, urmînd ca și burlanele să fie amplasate în cele mai potrivite locuri ale construcției.

Restaurările monumentelor istorice și de artă realizate în anul 1972 se deosebesc de cele din anii precedenți prin câteva elemente caracteristice, bazate în mare măsură pe principiile amintite anterior și altele, după cum urmează:

- mărirea numărului anual de monumente restaurate și date în folosință;
- reducerea timpului de execuție prin soluții tehnice îmbunătățite și măsuri de organizare a execuției;
- urgentarea valorificării unor obiective sau spații, prin darea în folosință parțială;
- îmbunătățirea amenajărilor și a instalațiilor, pentru o mai bună exploatare a unor obiective.

Printre monumentele a căror restaurare se termină la finele anului 1972, cităm: gospodăria Preja de la Muzeul etnografic al Transilvaniei, Cluj (Hioia); terasa din fațada principală a castelului Peleş (Sinaia); incinta prin-

cipală a mănăstirii Hurezu; mausoleul d'n Mărașu, jud. Vrancea; fragmente din cetatea Timișoarei; biserica mănăstirii Putna; incinta a doua din ansamblul fostei mănăstiri Mărcuța din București; biserica din Dragomirești inclusă în Muzeul satului din București ș.a.

În dorința de a grăbi darea în folosință a unor restaurări — chiar dacă ele n-au fost prevăzute a se termina în anul 1972 — se vor da în exploatare: turnul paraclis și turnul de intrare de la Mănăstirea Bistrița, jud. Neamț; pavilionul administrativ, cuhnia, turnul de intrare și ghețarna din complexul Palatului Mogosoaia; porțiunea de zid recent degajată a Curții Domnești de la Tîrgoviște; instalații de încălzire centrală la Casa Argintarului din Bistrița-Năsăud, utilizată ca muzeu.

Unele spații la monumentele în curs de restaurare, precum și unele obiective în cadrul unor ansambluri mai mari, care s-au pretat a fi folosite înainte de terminarea integrală a restaurărilor, s-au dat în funcțiune treptat, în cursul anului, grăbind astfel intrarea lor în circuitul turistic. Astfel, la cetatea Păgăraș, pentru organizarea unei expoziții documentare provizorii, s-au dat în folosință cca. 2.000 mp în aripile de vest și de sud; la mănăstirea Secu s-au terminat lucrările la biserică, arhondarie, turnul clopotniță și turnul Mitrofanei; la cetatea din Tg. Mureș se termină restaurarea la bastioanele blănarilor, dogarilor și tăbăcarilor.



Fig. 2 — Turnul bisericii evanghelice din Hărman, jud. Brașov.

Pentru asigurarea unei bune funcționări în exploatare, la unele monumente s-au realizat încălziri centrale: casa Stolojan din Herești, casa Argintarului din Bistrița-Năsăud, întregul ansamblu al cetății Păgăraș, primăria veche din Sibiu etc. Instalațiile de iluminat electric la interior și exterior se realizează la cea mai mare majoritate a monumentelor restaurate, astfel încît se asigură punerea în valoare în cele mai bune condiții, inclusiv iluminatul nocturn atât de important din punct de vedere turistic (mănăstirea Sucevița, biserica Trei Ierarhi din Iași, mănăstirea Dragomirna, biserica din Voroneț etc.).

În ultimii ani s-a definitivat noua listă a monumentelor de arhitectură, arheologie, artă plastică și memoriale, care se află în prezent în faza avizelor legale și a prezentării spre aprobare la Consiliul de Miniștri. Sîntem în posesia unui material care, pe lângă că actualizează vechea listă a monumentelor istorice, furnizează multe date în legătură cu valoarea istorică, artistică, vechimea și starea de conservare a fiecărui monument. Cunoaștem bine prin aparatul nostru de control al monumentelor, nevoile organelor locale pe plan cultural și economic cu privire la folosirea monumentelor și sîntem permanent receptivi la dorințele beneficiarilor referitoare la monumentele din sfera lor de interes. De aceea, problemele de perspectivă și anume: prognoza pentru cincinalul 1976—1980 și perioada 1981—1990, sînt întemeiate pe o serioasă cunoaștere a pa-

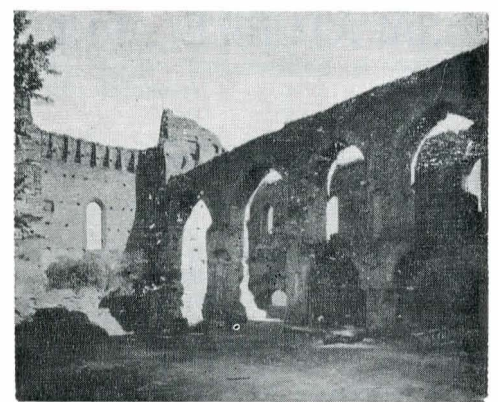


Fig. 3 — Cetatea Slimnic, jud. Sibiu (restaurare în planul de perspectivă al DMIA).

trimoniului nostru de monumente și, ca atare, știm pentru ce să optăm, unde și cînd să dăm prioritatea necesară. Fără îndoială că toate acestea trebuie și vor fi realizate printr-o strînsă conlucrare cu toți factorii interesați, analizate și aprobate de specialiștii Comisiei Monumentelor Istorice și de Artă.

În acest sens, putem de pe acum spune că ceva despre planurile noastre de viitor. Pînă la sfîrșitul actualului cincinal, se vor restaura sau vor intra în restaurare în București, palatul Știrbei, foisorul de la Pantelimon, biserica Sf. Gheorghe (Piața 1848), palatul Ghica-Tei; cetatea Aiud; mănăstirea Rîmeși (jud. Alba), cetatea Șiria și hanul din Pîncota (jud. Arad), conacul Enescu din Tescani (jud. Bacău), ansamblul Săgălete din Bistrița-Năsăud, mănăstirea Berea (jud. Buzău), biserica ortodoxă din Vad (jud. Cluj), cetatea Balvanos (jud. Covasna), mănăstirea Polovragi (jud. Gorj), castelul din Lăzarea (jud. Harghita), castelul din Criș (jud. Mureș), biserica domnească din Caracal (jud. Olț), ruinele de la Tîrgșorul Vechi (jud. Prahova), castelul din Medieșul Aurit (jud. Satu Mare), castelul Haller din Gîrbou (jud. Sălaj), cetatea Slimnic (jud. Sibiu), cetatea Turnu (jud. Telcorman), cetatea Dinogetia (jud. Tulcea), biserica din Bordești (jud. Vrancea). Această enumerare nu este completă și nici limitativă, fiind desprinsă din prevederile pe cincinalul actual, urmînd ca la începutul fiecărui an să definitivăm listele pentru anul următor cu colaborarea organelor locale, a factorilor interesați și cu acordul Comisiei Monumentelor Istorice și de Artă.

Totodată se întrevece pentru perioadele următoare, 1976—1980 și 1981—1990, acordarea unei atenții sporite centrelor istorice, programele de restaurare fiind preconizate la o scară mai mare — respectiv străzi și cvartale —, în vederea punerii în valoare cu eficiență maximă a unor întregi centre istorice sau a unor părți mai importante din aceste centre, sprijinind astfel păstrarea și evidențierea specificului local al orașelor țării noastre.

Fig. 4 — Biserica mănăstirii Rîmeși, jud. Alba (restaurare în planul de perspectivă al DMIA).

